

当PDF文書は上に示されている企業に関する詳細レポートのアップデート版として作成されたものです。
 詳細レポート全体につきましては[弊社ウェブサイト](#)をご覧ください。

2018年12月28日、株式会社アダストリアは2019年2月期第3四半期決算を発表した。

損益計算書 (百万円)	FY02/18				FY02/18*				FY02/19			FY02/18	FY02/18*	FY02/19	FY02/17	FY02/18	FY02/19	差異	進捗率
	Q1	Q2	Q3	Q4	Q1	Q2	Q3	Q4	Q1	Q2	Q3	Q3累計	Q3累計	Q3累計					
売上高	54,066	53,727	55,476	59,518	54,066	53,727	55,476	59,518	51,392	53,613	57,340	163,269	163,269	162,345	203,686	222,787	227,000	+4,213	71.5%
YoY	11.4%	9.3%	8.4%	8.7%	11.4%	9.3%	8.4%	8.7%	-4.9%	-0.2%	3.4%	9.6%	9.6%	-0.6%	1.8%	9.4%	1.9%		
売上総利益	32,089	28,010	32,077	28,619	32,089	28,010	32,077	28,619	29,521	27,128	33,100	92,176	92,176	89,749	114,666	120,795	125,300	+4,505	71.6%
総利益率	59.4%	52.1%	57.8%	48.1%	59.4%	52.1%	57.8%	48.1%	57.4%	50.6%	57.7%	56.5%	56.5%	55.3%	56.3%	54.2%	55.2%	+1.0pp	
販管費	28,092	27,974	29,220	30,504	28,255	28,054	29,127		28,243	27,876	27,929	85,286	85,436	84,048	99,750	115,790	116,900	+1,110	71.9%
YoY	14.7%	16.6%	15.3%	17.7%	15.3%	16.9%	15.0%		-0.0%	-0.6%	-4.1%	15.5%	15.7%	-1.6%	2.6%	16.1%	1.0%		
販管費比率	52.0%	52.1%	52.7%	51.3%	52.3%	52.2%	52.5%		55.0%	52.0%	48.7%	52.2%	52.3%	51.8%	49.0%	52.0%	51.5%	-0.5pp	
営業利益	3,996	37	2,857	-1,885	3,833	-43	2,949		1,278	-749	5,171	6,890	6,739	5,700	14,916	5,005	8,400	+3,395	67.9%
YoY	-23.5%	-98.7%	-48.8%	-	-26.6%	-	-47.1%		-66.7%	-	75.3%	-49.5%	-50.6%	-15.4%	-6.8%	-66.4%	67.8%		
利益率	7.4%	0.1%	5.1%	-3.2%	7.1%	-0.1%	5.3%		2.5%	-1.4%	9.0%	4.2%	4.1%	3.5%	7.3%	2.2%	3.7%	+1.5pp	
営業外損益	60	50	238	75	59	51	238		80	-9	61	348	348	132	210	423	300	-123	44.0%
経常利益	4,056	87	3,095	-1,810	3,892	8	3,187		1,358	-758	5,232	7,238	7,087	5,832	15,126	5,428	8,700	+3,272	67.0%
YoY	-23.2%	-96.9%	-46.2%	-	-26.3%	-99.7%	-44.6%		-65.1%	-	64.2%	-47.6%	-48.6%	-17.7%	-6.5%	-64.1%	60.3%		
利益率	7.5%	0.2%	5.6%	-3.0%	7.2%	0.0%	5.7%		2.6%	-1.4%	9.1%	4.4%	4.3%	3.6%	7.4%	2.4%	3.8%	+1.4pp	
特別損益	4,300	-53	-224	-4,348	4,300	-53	-224		-240	-36	101	4,023	4,023	-175	3,361	-325			
税率	74.8%	365.5%	42.4%	23.5%	76.3%	4,775.0%	41.2%		64.7%	-	32.5%	64.5%	65.8%	44.2%	45.7%	78.1%			
親会社株主帰属当期利益	5,383	-346	1,557	-5,731	5,220	-426	1,650		239	-793	3,635	6,594	6,444	3,081	11,575	863	4,400	+3,537	70.0%
YoY	80.5%	-	-75.4%	-	75.0%	-	-73.9%		-95.4%	-	120.3%	-41.0%	-42.3%	-52.2%	26.9%	-92.5%	409.8%		
利益率	10.0%	-0.6%	2.8%	-9.6%	9.7%	-0.8%	3.0%		0.5%	-1.5%	6.3%	4.0%	3.9%	1.9%	5.7%	0.4%	1.9%	+1.6pp	
EBITDA	6,167	2,434	5,248	1,292	6,004	2,333	5,250		3,387	1,508	6,892	13,849	13,587	11,787	23,028	15,141	16,000	+859	73.7%
YoY	-13.3%	-49.2%	-31.0%	-63.3%	-15.6%	-51.3%	-31.0%		-43.6%	-35.4%	31.3%	-29.0%	-30.4%	-13.2%	-6.4%	-34.2%	5.7%		
利益率	11.4%	4.5%	9.5%	2.2%	11.1%	4.3%	9.5%		6.6%	2.8%	12.0%	8.5%	8.3%	7.3%	11.3%	6.8%	7.0%	+0.3pp	
減価償却費 (CF表基準)	1,621	1,732	1,721	2,670	1,621	1,806			1,576			5,074	-	-	6,109	7,744			
会社公表値	1,579	1,688	1,684	2,537	1,579	1,691	1,616		1,538	1,656	1,663	4,951	4,886	4,857	5,928	7,488	6,300	-1,188	77.1%
のれん償却額	591	710	707	640	591	686	684		570	602	57	2,008	1,961	1,229	2,184	2,648	1,300	-1,348	94.5%
棚卸資産	18,954	18,066	22,298	18,073	18,954	18,066	22,298	18,073	19,908	17,814	23,917	22,298	22,298	23,917	16,351	18,073			
YoY	14.2%	8.1%	7.5%	10.5%	14.2%	8.1%	7.5%	10.5%	5.0%	-1.4%	7.3%	7.5%	7.5%	7.3%	8.5%	10.5%			
棚卸資産回転日数	73.3	65.7	78.7	59.6	76.9	65.7	78.7	59.6	79.2	65.0	78.5	82.9	82.9	87.1	64.4	61.6			
国内既存店	2.6%	-2.7%	-0.8%	-1.5%	2.6%	-2.7%	-0.8%	-1.5%	-7.2%	-1.2%	3.1%	-0.3%	-0.3%	-1.7%	2.5%	-0.6%	1.0%		
客数	5.5%	-1.2%	1.8%	2.4%	5.5%	-1.2%	1.8%	2.4%	-3.6%	3.4%	2.2%	1.7%	1.7%	0.9%	4.9%	1.9%			
客単価	-2.8%	-1.5%	-2.5%	-3.8%	-2.8%	-1.5%	-2.5%	-3.8%	-3.8%	-4.4%	0.9%	-2.0%	-2.0%	-2.5%	-2.3%	-2.5%			
国内店舗数	1,409	1,409	1,423	1,375	1,409	1,409	1,423	1,375	1,402	1,375	1,385	1,423	1,423	1,385	1,243	1,375	1,345		
出店	60	12	31	2	60	12	31	2	39	6	31	103	103	76	79	105	58		131.0%
退店	-7	-12	-17	-50	-7	-12	-17	-50	-14	-38	-15	-36	-36	-67	-56	-86	-88		76.1%
アジア単体売上高	49,261	48,063	49,973	52,909	49,261	48,063	49,973	52,909	44,760	46,365	51,180	147,297	147,297	142,305	194,611	200,206	199,200	-1,006	71.4%
YoY	6.6%	1.8%	2.1%	1.3%	6.6%	1.8%	2.1%	1.3%	-9.1%	-3.5%	2.4%	3.5%	3.5%	-3.4%	3.6%	2.9%	-0.5%		
同、売上総利益	29,269	24,491	28,913	25,183	29,269	24,491	28,913	25,183	25,609	22,799	29,281	82,673	82,673	77,689	108,043	107,856	107,700	-156	72.1%
利益率	59.4%	51.0%	57.9%	47.6%	59.4%	51.0%	57.9%	47.6%	57.2%	49.2%	57.2%	56.1%	56.1%	54.6%	55.5%	53.9%	54.1%	+0.2pp	
同、販管費	24,486	23,828	25,091	25,834	24,486	23,828	25,091	25,834	23,302	22,797	24,651	73,405	73,405	70,750	91,506	99,239	98,800	-439	71.6%
YoY	9.4%	8.5%	7.3%	8.7%	9.4%	8.5%	7.3%	8.7%	-4.8%	-4.3%	-1.8%	8.4%	8.4%	-3.6%	3.9%	8.5%	-0.4%		
売上比	49.7%	49.6%	50.2%	48.8%	49.7%	49.6%	50.2%	48.8%	52.1%	49.2%	48.2%	49.8%	49.8%	49.7%	47.0%	49.6%	49.6%	+0.0pp	
同、販管費前営業利益	4,783	663	3,821	-651	4,783	663	3,821	-651	2,306	3	4,629	9,267	9,267	6,938	16,536	8,616	8,900	+284	78.0%
YoY	-19.0%	-78.0%	-36.2%	-	-19.0%	-78.0%	-36.2%	-	-51.8%	-99.5%	21.1%	-37.9%	-37.9%	-25.1%	-5.8%	-47.9%	3.3%		
利益率	9.7%	1.4%	7.6%	-1.2%	9.7%	1.4%	7.6%	-1.2%	5.2%	0.0%	9.0%	6.3%	6.3%	4.9%	8.5%	4.3%	4.5%	+0.2pp	
売上高	54,066	53,727	55,476	59,518	54,066	53,727	55,476	59,518	51,392	53,613	57,340	163,269	163,269	162,345	203,686	222,787	227,000	+4,213	71.5%
国内	51,443	50,129	51,521	55,108	51,443	50,129	51,521	55,108	47,593	50,179	53,215	153,093	153,093	150,987	192,958	208,201			
GLOBAL WORK	9,871	8,957	9,978	10,996	9,871	8,957	9,978	10,996	9,425	9,401	10,915	28,806	28,806	29,641	38,286	39,302			
niko and...	6,584	7,025	7,211	7,593	6,584	7,025	7,211	7,593	7,393	7,731	7,790	20,820	20,820	22,914	24,712	28,413			
studio CLIP	5,444	6,960	6,620	6,294	5,444	6,960	6,620	6,294	5,372	6,511	5,745	18,024	18,024	17,628	22,240	24,318			
LOWRYS FARM	6,055	5,095	5,880	6,488	6,055	5,095	5,880	6,488	5,324	4,976	5,809	17,030	17,030	16,109	24,698	23,518			
LEPSIM	3,759	3,685	3,969	3,895	3,759	3,685	3,969	3,895	3,461	3,713	3,896	11,413	11,413	11,070	15,729	15,308			
JEANASIS	3,030	2,940	3,170	3,226	3,030	2,940	3,170	3,226	2,784	2,924	3,241	9,140	9,140	8,949	12,754	12,366			
RAGEBLUE	2,123	1,976	2,171	2,191	2,123	1,976	2,171	2,191	1,839	1,770	1,940	6,270	6,270	5,549	9,349	8,861			
BAYFLOW	1,965	1,812	1,992	2,138	1,965	1,812	1,992	2,138	1,921	2,129	2,257	5,769	5,769	6,307	5,783	7,907			
Heather	-	-	-	-	-	-	-	-	-	-	-	-	-	-	7,751	-			
その他ブランド	10,090	9,140	9,625	9,822	10,090	9,140	9,625	9,822	6,510	6,538	8,663	28,855	28,855	21,711	31,650	38,677			
ALICIA	2,517	2,540	1,904	2,565	2,517	2,540	1,904	2,565	2,067	2,143	665	6,961	6,961	4,875	10,728	14,586			
海外	2,623	3,597	3,955	4,411	2,623	3,597	3,955	4,411	3,798	3,435	4,124	10,175	10,175	11,357	10,728	14,586			
香港	1,578	1,404	1,537	1,736	1,578	1,404	1,537	1,736	1,492	1,124									

販管費

(百万円)	FY02/18				FY02/18*				FY02/19			FY02/18			FY02/18*			FY02/19			FY02/17	FY02/18	FY02/19	差異	進捗率
	Q1	Q2	Q3	Q4	Q1	Q2	Q3	Q4	Q1	Q2	Q3	Q3累計	Q3累計	Q3累計	Q3累計	Q3累計	Q3累計	連結	連結	会予					
販管費	28,092	27,974	29,220	30,504	28,255	28,054	29,127		28,243	27,876	27,929	85,286	85,436	84,048	99,750	115,790	116,900	+1,110	71.9%						
広告宣伝費	2,067	1,393	2,577	1,691	2,067	1,393	2,577		2,376	1,605	2,318	6,037	6,037	6,299	6,308	7,728									
人件費	8,890	9,755	9,471	10,228	8,890	9,755	9,471		9,526	10,055	9,748	28,116	28,116	29,329	33,804	38,344									
設備費	11,193	11,129	11,255	12,639	11,193	11,132	11,187		10,520	10,936	11,048	33,577	33,512	32,504	40,133	46,216									
暖価償却費	591	710	707	640	591	686	684		570	602	57	2,008	1,961	1,229	2,184	2,648									
その他	5,349	4,987	5,210	5,282	5,512	5,088	5,209		5,249	4,678	4,758	15,546	15,809	14,685	17,316	20,828									
売上比	52.0%	52.1%	52.7%	51.3%	52.3%	52.2%	52.5%		55.0%	52.0%	48.7%	52.2%	52.3%	51.8%	49.0%	52.0%	51.5%								
広告宣伝費	3.8%	2.6%	4.6%	2.8%	3.8%	2.6%	4.6%		4.6%	3.0%	4.0%	3.7%	3.7%	3.9%	3.1%	3.5%									
人件費	16.4%	18.2%	17.1%	17.2%	16.4%	18.2%	17.1%		18.5%	18.8%	17.0%	17.2%	17.2%	18.1%	16.6%	17.2%									
設備費	20.7%	20.7%	20.3%	21.2%	20.7%	20.7%	20.2%		20.5%	20.4%	19.3%	20.6%	20.5%	20.0%	19.7%	20.7%									
暖価償却費	1.1%	1.3%	1.3%	1.1%	1.1%	1.3%	1.2%		1.1%	1.1%	0.1%	1.2%	1.2%	0.8%	1.1%	1.2%									
その他	9.9%	9.3%	9.4%	8.9%	10.2%	9.5%	9.4%		10.2%	8.7%	8.3%	9.5%	9.7%	9.0%	8.5%	9.3%									

店舗数

(店)	FY02/18				FY02/18*				FY02/19			FY02/18			FY02/18*			FY02/19			FY02/17	FY02/18	FY02/19	差異	進捗率
	Q1	Q2	Q3	Q4	Q1	Q2	Q3	Q4	Q1	Q2	Q3	Q3累計	Q3累計	Q3累計	Q3累計	Q3累計	Q3累計	連結	連結	会予					
店舗数	1,523	1,524	1,543	1,501	1,523	1,524	1,543	1,501	1,518	1,501	1,490	1,543	1,543	1,490	1,351	1,501	1,425	-76							
国内	1,409	1,409	1,423	1,375	1,409	1,409	1,423	1,375	1,402	1,375	1,385	1,423	1,423	1,385	1,243	1,375	1,345	-30							
GLOBAL WORK	200	200	213	210	200	200	213	210	215	215	215	213	213	215	192	210	217	+7							
niko and...	134	134	136	132	134	134	136	132	135	135	139	136	136	139	129	132	138	+6							
studio CLIP	190	192	196	195	190	192	196	195	194	192	194	196	196	194	182	195	192	-3							
LOWRYS FARM	156	156	157	149	156	156	157	149	150	145	144	157	157	144	152	149	146	-3							
LEPSIM	141	140	142	138	141	140	142	138	139	137	136	142	142	136	134	138	134	-4							
JEANASIS	82	82	82	76	82	82	82	76	77	74	74	82	82	74	80	76	77	+1							
RAGEBLUE	58	59	61	57	58	59	61	57	60	58	59	61	61	59	58	57	60	+3							
BAYFLOW	36	37	39	39	36	37	39	39	45	45	49	39	39	49	32	39	48	+9							
Heather	-	-	-	-	-	-	-	-	-	-	-	-	-	-	75	-	-	-							
その他ブランド	300	298	291	279	300	298	291	279	217	291	293	291	291	293	209	279	179	-100							
アリア	112	111	106	100	112	111	106	100	94	2	-	106	106	-	100	75	-25								
エレメントール	-	-	-	-	-	-	-	-	-	-	-	-	-	-	-	79	+79								
海外	114	115	120	126	114	115	120	126	116	115	105	120	120	105	108	126	80	-46							
香港	24	24	24	24	24	24	24	24	23	24	24	24	24	24	25	24	17	-7							
中国	43	43	46	49	43	43	46	49	42	35	25	46	46	25	45	49	10	-39							
台湾	29	29	29	31	29	29	29	31	29	35	35	29	29	35	29	31	31	-							
韓国	9	10	11	11	9	10	11	11	11	11	11	11	11	11	9	11	11	-							
米国	9	9	10	11	9	9	10	11	11	10	10	10	10	10	-	11	11	-							
出店	61	18	39	11	61	18	39	11	39	13	33	118	118	85	91	129	64	-65							
国内	60	12	31	2	60	12	31	2	39	6	31	103	103	76	79	105	58	-47							
GLOBAL WORK	9	1	1	-	9	1	1	-	5	1	2	11	11	8	12	11	7	-4							
niko and...	6	1	2	-	6	1	2	-	3	1	4	9	9	8	9	9	7	-2							
studio CLIP	8	2	5	-	8	2	5	-	1	-	2	15	15	3	12	15	3	-12							
LOWRYS FARM	4	1	2	-	4	1	2	-	2	-	1	7	7	3	6	7	5	-2							
LEPSIM	7	2	2	-	7	2	2	-	2	-	-	11	11	2	6	11	3	-8							
JEANASIS	2	1	1	-	2	1	1	-	1	-	-	4	4	1	3	4	1	-3							
RAGEBLUE	-	1	2	-	-	1	2	-	3	-	1	3	3	4	3	3	3	-							
BAYFLOW	4	1	2	1	4	1	2	1	6	-	4	7	7	10	-	-	-	-							
Heather	-	-	-	-	-	-	-	-	-	-	-	-	-	-	7	-	-	-							
その他ブランド	19	2	10	-	19	2	10	-	7	4	12	31	31	23	21	31	6	-25							
アリア	1	-	4	1	1	-	4	1	1	-	-1	5	5	-	-	6	1	-5							
エレメントール	-	-	-	-	-	-	-	-	-	-	-	-	-	-	-	13	+13								
海外	1	6	8	9	1	6	8	9	-	7	2	15	15	9	12	24	6	-18							
香港	-	-	-	2	-	-	-	2	-	1	1	-	-	2	-	2	2	-							
中国	1	5	6	3	1	5	6	3	-	-	-	12	12	-	10	15	-	-15							
台湾	-	-	-	2	-	-	-	2	-	6	1	-	-	7	2	2	4	+2							
韓国	-	1	1	1	-	1	1	1	-	-	-	2	2	-	-	3	-	-3							
米国	-	-	1	1	-	-	1	1	-	-	-	2	2	-	-	2	-	-2							
退店	-11	-17	-20	-50	-11	-17	-20	-50	-24	-46	-27	-48	-48	-97	-64	-98	-140								
国内	-7	-12	-17	-50	-7	-12	-17	-50	-14	-38	-15	-36	-36	-67	-56	-86	-88								
GLOBAL WORK	-1	-1	-	-3	-1	-1	-	-3	-	-1	-2	-2	-2	-3	-4	-5	-								
niko and...	-1	-1	-	-4	-1	-1	-	-4	-	-1	-	-2	-2	-1	-3	-6	-1								
studio CLIP	-	-	-1	-1	-	-	-1	-1	-2	-2	-	-1	-1	-4	-1	-2	-6								
LOWRYS FARM	-	-1	-1	-8	-	-1	-1	-8	-1	-5	-2	-2	-2	-8	-8	-10	-8								
LEPSIM	-	-3	-	-4	-	-3	-	-4	-1	-2	7	-3	-3	4	-2	-7	-7								
JEANASIS	-	-1	-1	-6	-	-1	-1	-6	-	-3	-	-2	-2	-3	-6	-8	-								
RAGEBLUE	-	-	-1	-4	-	-	-1	-4	-	-2	-	-1	-1	-2	-4	-5	-								
BAYFLOW	-	-	-	-1	-	-	-	-1	-	-	-	-	-	-	-	-	-								
Heather	-	-	-	-	-	-	-	-	-	-	-	-	-	-	-8	-	-								
その他ブランド	-3	-4	-4	-12	-3	-4	-4	-12	-1	-12	-9	-11	-11	-22	-20	-23	-38								
アリア	-2	-1	-9	-7	-2	-1	-9	-7	-9	-10	-1	-12	-12	-20	-	-19	-26								
エレメントール	-	-	-	-	-	-	-	-	-	-	-	-	-	-	-	-	-2								
海外	-4	-5	-3	-	-4	-5	-3	-	-10	-8	-12	-12	-12	-30	-8	-12	-52								
香港	-1	-	-	-	-1	-	-	-	-1	-	-1	-1	-1	-2	-2	-1	-9								
中国	-3	-5	-3	-	-3	-5	-3	-	-7	-7	-10	-11	-11	-24	-5	-11	-39								
台湾	-	-	-	-	-	-	-	-	-2	-	-1	-	-	-3	-	-	-4								
韓国	-	-	-	-	-	-	-	-	-	-	-	-	-	-	-1	-	-								
シンガポール	-	-	-	-	-	-	-	-	-	-	-	-	-	-1	-	-	-								
改装	-	-	-	-	-	-	-	-	-	-	-	-	-	-	75	72	-								
国内	-	-	-	-	-	-	-	-	-	-	-	-	-	-	70	72	-								
海外	-	-	-	-	-	-	-	-	-	-	-	-	-	-	5	-	-								
変更	-	-	-	-	-	-	-	-	2	-	-1	-	-	1	-	-	-								
国内	-	-	-	-	-	-	-	-	+2	-	-1	-	-	+1	-										

半期毎

損益計算書 (百万円)	FY02/15		FY02/16		FY02/17		FY02/18		FY02/19		FY02/19				
	1H	2H	1H	2H	1H	2H	1H	2H	1H	2H	1H実績	2H(*)			
売上高	88,051	96,537	184,588	97,032	103,006	200,038	97,726	105,960	203,686	107,793	114,994	222,787	105,005	121,995	227,000
YoY	38.1%	7.8%	20.4%	10.2%	6.7%	8.4%	0.7%	2.9%	1.8%	10.3%	8.5%	9.4%	-2.6%	6.1%	1.9%
売上総利益	49,536	52,988	102,524	55,552	57,714	113,266	56,545	58,121	114,666	60,099	60,696	120,795	56,649	68,651	125,300
YoY	35.1%	10.0%	20.8%	12.1%	8.9%	10.5%	1.8%	0.7%	1.2%	8.2%	4.4%	5.3%	-5.7%	13.1%	3.7%
利益率	56.3%	54.9%	55.5%	57.3%	56.0%	56.6%	57.9%	54.9%	56.3%	55.8%	52.8%	54.2%	53.9%	56.3%	55.2%
販管費	47,498	49,044	96,542	47,419	49,842	97,261	48,491	51,259	99,750	56,309	59,481	115,790	56,119	60,781	116,900
YoY	44.3%	6.2%	22.0%	-0.2%	1.6%	0.7%	2.3%	2.8%	2.6%	16.1%	16.0%	16.1%	-0.3%	2.2%	1.0%
売上比	53.9%	50.8%	52.3%	48.9%	48.4%	48.6%	49.6%	48.4%	49.0%	52.2%	51.7%	52.0%	53.4%	49.8%	51.5%
営業利益	2,038	3,943	5,981	8,132	7,872	16,004	8,054	6,862	14,916	3,790	1,215	5,005	529	7,871	8,400
YoY	-45.9%	97.6%	3.8%	299.0%	99.6%	167.6%	-1.0%	-12.8%	-6.8%	-52.9%	-82.3%	-66.4%	-86.0%	547.8%	67.8%
利益率	2.3%	4.1%	3.2%	8.4%	7.6%	8.0%	8.2%	6.5%	7.3%	3.5%	1.1%	2.2%	0.5%	6.5%	3.7%
経常利益	2,174	4,278	6,452	8,324	7,861	16,185	8,050	7,076	15,126	3,900	1,528	5,428	600	8,100	8,700
YoY	-45.4%	109.0%	7.1%	282.9%	83.8%	150.9%	-3.3%	-10.0%	-6.5%	-51.6%	-78.4%	-64.1%	-84.6%	430.1%	60.3%
利益率	2.5%	4.4%	3.5%	8.6%	7.6%	8.1%	8.2%	6.7%	7.4%	3.6%	1.3%	2.4%	0.6%	6.6%	3.8%
親会社株主帰属当期利益	109	394	503	4,156	4,966	9,122	4,848	6,727	11,575	4,794	-3,931	863	-554	4,954	4,400
YoY	-94.8%	-	-	3,712.8%	1,160.4%	1,713.5%	16.7%	35.5%	26.9%	-1.1%	-	-92.5%	-	-	409.8%
利益率	0.1%	0.4%	0.3%	4.3%	4.8%	4.6%	5.0%	6.3%	5.7%	4.4%	-3.4%	0.4%	-0.5%	4.1%	1.9%
EBITDA (会社発表)	6,517	9,215	15,732	12,272	12,340	24,612	11,903	11,125	23,028	8,337	6,804	15,141	4,895	11,105	16,000
YoY	0.4%	25.0%	13.5%	88.3%	33.9%	56.4%	-3.0%	-9.8%	-6.4%	-32.1%	-38.8%	-38.5%	-41.3%	63.2%	34.4%
利益率	7.4%	9.5%	8.5%	12.6%	12.0%	12.3%	12.2%	10.5%	11.3%	7.7%	5.9%	6.8%	4.7%	9.1%	7.0%
設備投資額	-	-	10,741	2,844	3,520	6,364	3,140	4,852	7,992	7,009	6,238	13,247	8,575	2,425	11,000
減価償却費(*)	3,271	4,085	7,356	3,019	3,375	6,394	2,757	3,171	5,928	3,270	4,218	7,488	3,194	3,106	6,300
のれん償却額	1,207	1,187	2,394	1,121	1,092	2,213	1,092	1,092	2,184	1,277	1,371	2,648	1,172	128	1,300
単体売上高	83,028	89,949	172,977	90,671	97,246	187,917	93,415	101,196	194,611	97,324	102,882	200,206	91,125	108,075	199,200
YoY	9.2%	8.1%	8.6%	3.0%	4.1%	3.6%	4.2%	1.7%	2.9%	-6.4%	5.0%	104.7%	5.0%	104.7%	
既存店増収率	4.9%	5.6%	5.2%	2.3%	2.7%	2.5%	2.7%	2.9%	2.9%	-1.2%	-0.2%	-10.0%	9.6%	100.3%	
単体売上総利益	47,447	49,258	96,705	51,995	53,639	105,634	53,278	54,765	108,043	53,760	54,096	107,856	48,408	59,292	107,700
YoY	9.6%	8.9%	9.2%	2.5%	2.1%	2.3%	0.9%	-1.2%	-0.2%	-10.0%	9.6%	100.3%	9.6%	100.3%	
利益率	57.1%	54.8%	55.9%	57.3%	55.2%	56.2%	57.0%	54.1%	55.5%	55.2%	52.6%	53.9%	53.1%	54.9%	54.1%
単体販管費 (のれん償却前)	43,498	43,171	86,669	42,999	45,084	88,083	44,357	47,149	91,506	48,314	50,925	99,239	46,099	52,701	98,800
YoY	-1.1%	4.4%	1.6%	3.2%	4.6%	3.9%	8.9%	8.5%	-4.6%	8.5%	-4.6%	3.5%	104.5%	94.5%	
売上比	52.4%	48.0%	50.1%	47.4%	46.4%	46.9%	47.5%	46.6%	47.0%	49.6%	49.5%	49.6%	50.6%	48.8%	49.6%
単体営業利益 (のれん償却前)	3,948	6,088	10,036	8,996	8,555	17,551	8,920	7,616	16,536	5,446	3,170	8,616	2,309	6,591	8,900
YoY	127.9%	40.5%	74.9%	-0.8%	-11.0%	-5.8%	-38.9%	-58.4%	-47.9%	-57.6%	107.9%	63.4%	4.5%		
利益率	4.8%	6.8%	5.8%	9.9%	8.8%	9.3%	9.5%	7.5%	8.5%	5.6%	3.1%	4.3%	2.5%	6.1%	4.5%
店舗数	1,316	1,356	1,356	1,357	1,324	1,324	1,345	1,351	1,351	1,524	1,501	1,501	1,501	1,456	1,456
国内	1,235	1,250	1,250	1,250	1,220	1,220	1,237	1,243	1,243	1,409	1,375	1,375	1,375	1,367	1,367
GLOBAL WORK	177	178	178	180	184	184	187	192	192	200	210	210	215	213	213
niko and...	107	116	116	119	123	123	125	129	129	134	132	132	135	138	138
studio CLIP	156	162	162	168	171	171	178	182	182	192	195	195	192	193	193
LOWRY'S FARM	159	158	158	164	157	157	154	152	152	156	149	149	145	141	141
LEPSIM	116	125	125	128	130	130	135	134	134	140	138	138	137	134	134
JEANASIS	82	84	84	88	83	83	81	80	80	82	76	76	74	73	73
RAGEBLUE	64	64	64	65	59	59	60	58	58	59	57	57	58	58	58
BAYFLOW	-	-	-	-	-	-	25	32	32	37	39	39	45	48	48
Heather	77	75	75	70	67	67	77	75	75	-	-	-	-	-	-
アダストリアその他	297	288	288	268	246	246	215	209	209	298	279	279	291	285	285
ALICIA	-	-	-	-	-	-	-	-	-	111	100	100	2	-	-
エレメントール	-	-	-	-	-	-	-	-	-	-	-	-	-	84	-
海外	81	106	106	107	104	104	108	108	108	115	126	126	115	89	89
香港	25	24	24	25	27	27	27	25	25	24	24	24	24	22	22
中国	25	34	34	38	40	40	43	45	45	43	49	49	35	10	10
台湾	21	26	26	27	27	27	28	29	29	29	31	31	35	35	35
韓国	-	12	12	17	10	10	10	9	9	10	11	11	11	12	12
米国	-	-	-	-	-	-	-	-	-	9	11	11	10	10	10
出店・変更															
国内	118	62	180	38	26	64	38	41	79	72	33	105	45	24	69
GLOBAL WORK	7	2	9	4	4	8	5	7	12	10	1	11	6	-	6
niko and...	8	10	18	4	4	8	4	5	9	7	2	9	4	3	7
studio CLIP	27	6	33	6	5	11	7	5	12	10	5	15	1	2	3
LOWRY'S FARM	7	-	7	3	3	6	3	3	6	5	2	7	2	-	2
LEPSIM	6	9	15	5	3	8	5	1	6	9	2	11	2	-	2
JEANASIS	1	2	3	1	-	1	2	1	3	3	1	4	1	-	1
RAGEBLUE	2	1	3	2	1	3	2	1	3	1	2	3	3	-	3
Heather	4	3	7	1	1	2	3	4	7	-	-	-	-	-	-
アダストリアその他	56	29	85	12	5	17	7	14	21	21	10	31	11	10	21
ALICIA	-	-	-	-	-	-	-	-	-	1	5	6	1	-1	-
エレメントール	-	-	-	-	-	-	-	-	-	-	-	-	-	15	15
海外	11	33	44	16	13	29	4	8	12	7	17	24	7	4	11
香港	-	2	2	1	4	5	-	-	-	-	2	2	1	1	2
中国	8	14	22	9	8	17	3	7	10	6	9	15	-	-	-
台湾	2	5	7	1	1	2	1	2	2	-	2	2	6	2	8
韓国	-	12	12	5	-	5	-	-	-	1	2	3	-	1	1
米国	-	-	-	-	-	-	-	-	-	-	-	2	-	-	-
国内改装	34	-	60	20	-	57	41	34	75	30	42	72	-	-	-
退店・変更等															
国内	-22	-40	-62	-38	-53	-91	-21	-35	-56	-19	-67	-86	-52	-27	-79
GLOBAL WORK	-3	-1	-4	-2	-	-2	-2	-2	-4	-2	-3	-5	-1	-2	-3
niko and...	-1	-1	-2	-1	-	-1	-2	-1	-3	-2	-4	-6	-1	-	-1
studio CLIP	-	-7	-7	-	-17	-17	-8	-8	-	-2	-2	-2	-4	-1	-5
LOWRY'S FARM	-6	6	-	-7	5	-2	-3	2	-1	-1	-9	-10	-6	-4	-10
LEPSIM	-	-	-	-2	-1	-3	-	-2	-2	-3	-4				

2019年2月期第3四半期決算（2018年12月28日発表）

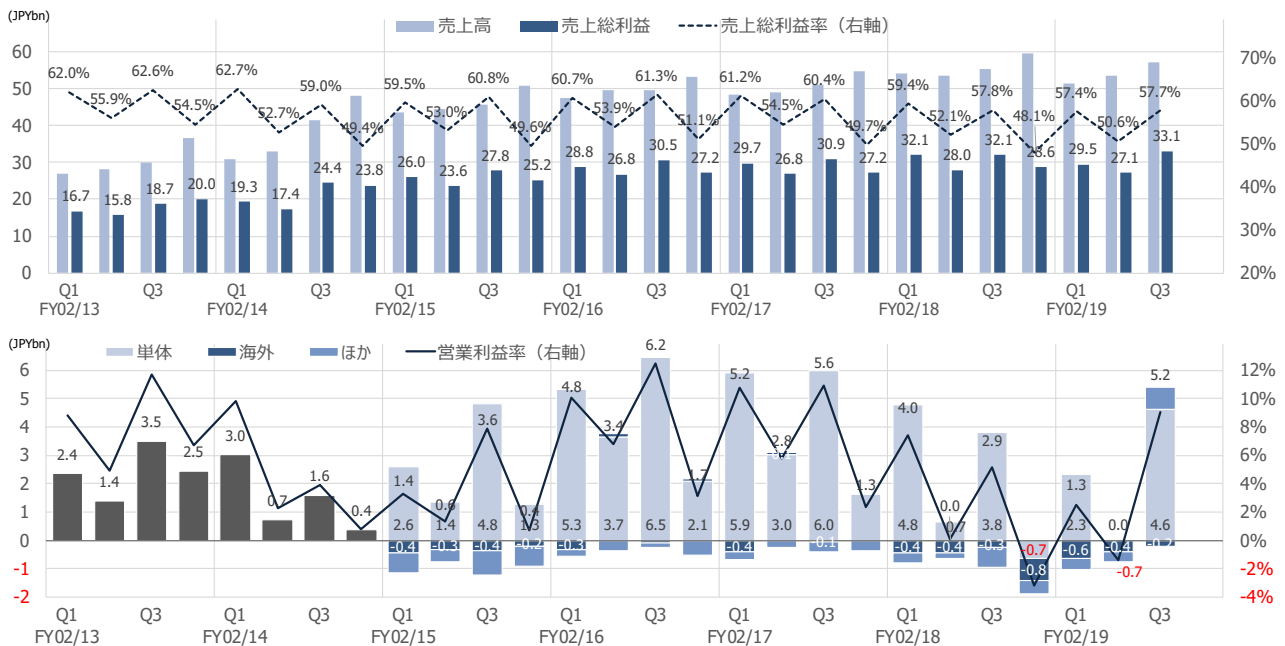
業績概要

2019年2月期（FY02/19）Q3累計期間の業績は、売上高162,345百万円（前年比0.6%減）、営業利益5,700百万円（同15.4%減）、経常利益5,832百万円（同17.7%減）、親会社株主帰属四半期純利益は3,087百万円（52.2%減）、EBITDAは11,787百万円（13.2%減）となった。

顧客ニーズを捉える商品力不足を背景にQ1はniko and...を除くブランドが苦戦し売上・粗利益の大幅未達となったが、Q2は早めの晩夏商品の投入もあってLEPSIM・JEANASISを始め回復感も出始めた。同社では、4月・5月の2桁を超える既存店売上の減収を踏まえ、その原因を、a) 商品軸のコミュニケーション低下：本社移転による商品検討会の場合（プレスルーム）の往復30分必要なオフィス外への設置、b) 支店制度導入で見えた課題：制度導入で管理面での効率化が図られた一方、ブランド本部・店舗間で現場情報の速やかな吸い上げに支障をきたしていたと分析、対応する業績改善施策を実行に移した。期中での急激な修正は難しくQ2も前年比減益の傾向が続いたものの、早めの晩夏商品投入の効果もあって既存店売上は8月以降回復を見せており、同社では回復基調に乗ったとみている。

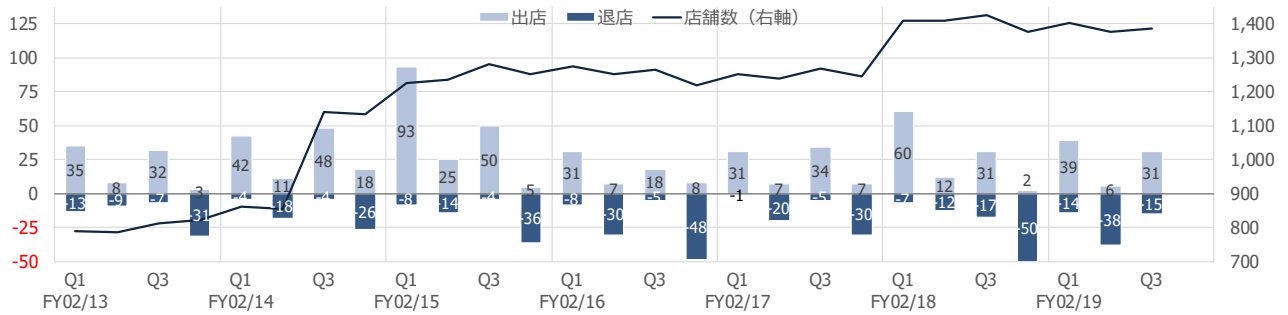
ただ、あくまでも緊急対応の効果であり、効果はすぐに表れるものではなく、事業体質の改善として徐々に効いてくるもの。根底にある商品力・モノづくりへの取組に対する成果としては、下期は回復基調にある模様だ。また、8月下旬より投入した秋冬商品では、2018年2月期にターゲットを若年層に振り過ぎた反省を踏まえた商品展開も奏功した。メリハリのある価格設定を行った代わりに、値下げ販売を抑制した効果もあり、基幹ブランドのniko and...が好調を維持、GLOBALWORKとLOWRYSFARMが回復し、全社を牽引した。

業績推移（十億円）（FY02/19Q1に、FY02/18における企業結合に係る暫定的な会計処理を確定したが、以下図表は遡及前の数値）



出所：会社資料よりSR作成

国内店舗数



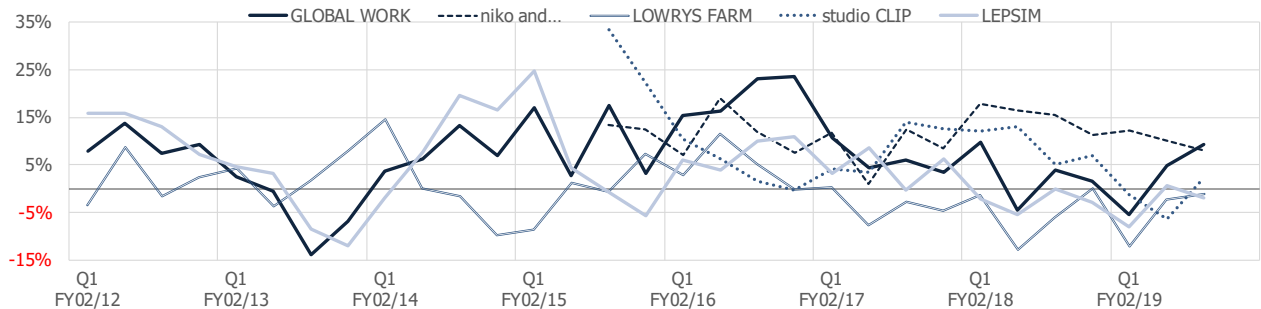
出所：会社資料よりSR作成

ブランド

ブランド別では、基幹ブランドのniko and... (10.1%増、Q3累計売上上の14.1%) は好調を維持、同社グループ入り後四半期での成長を継続、Q2、Q3と2桁成長を維持した。Q1においては他主要ブランドが全て減収となったが、Q2に入りGLOBAL WORK (Q1:5.5%減、Q2:5.0%増、Q3:9.4%増、構成比18.3%)、LOWRYS FARMはQ3は2.2%増と復調した。上述のように前年の反省を踏まえた商品展開が効果を表したとみられる。

トピックスとして、niko and...はブランドの魅力を発信するブランドプロデュースのイベントやコラボレーションを積極的に実施した。GLOBAL WORKはパワーアイテムの明確化、生産・MD・店頭・WEB・広告宣伝まで一貫した訴求体制を整備する等プロダクトプロモーションの強化や、ブランドSV増員による早期情報共有と早期アクションの実現によりQR (クイックレスポンス) によるトレンド対応を強化した。LOWRYS FARMはファン年齢層の変化に合わせて30代女性が買やすい商品構成へと商品MDの整理を着実に進行し、価格・在庫の適正コントロールによる客単価の改善等OTB管理の徹底を実施した。

ブランド別売上



出所：会社資料よりSR作成

既存店売上前年比



出所：会社資料よりSR作成

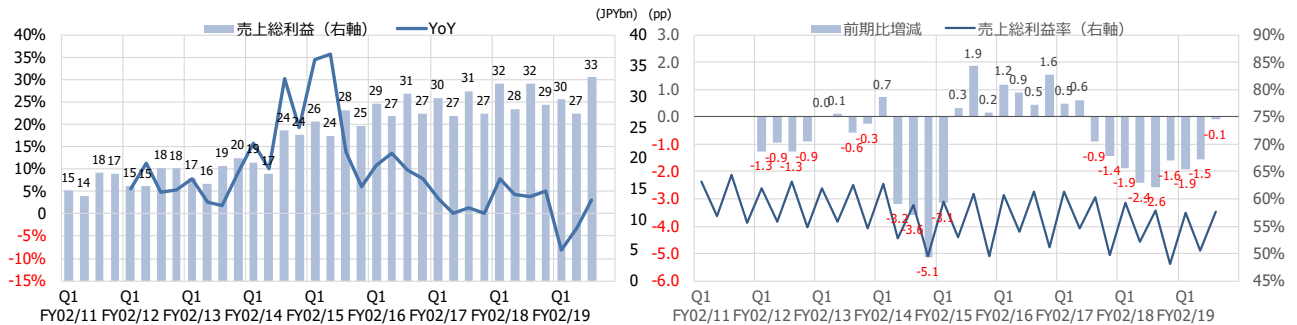
業績補足

粗利率及び販管費率

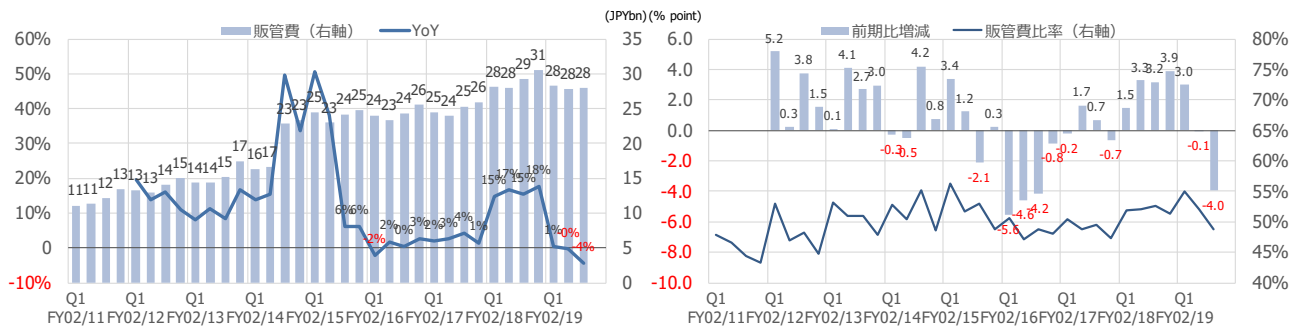
利益面では、粗利率が前年比1.2pt低下（55.3%）した。販管費比率は0.5pt低下（51.8%）し、営業利益は前年比15.4%減の57億円、営業利益率は同0.6pt低下し3.5%となった。粗利率は、4・5月の苦戦を背景とした在庫消化促進や、値下げ率上昇が引き続き影響した。

販管費比率は前年に発生した本部移転費用の負担がなくなったことや、トリニティアーツの連結子会社化に伴うのれん償却が第2四半期末で完了したこと等により前年比で低下した。

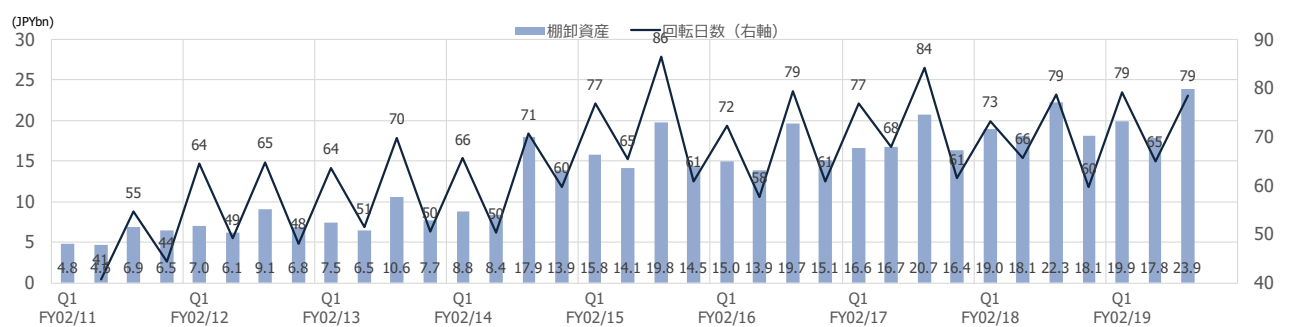
売上総利益（十億円）



販管費（十億円）



棚卸資産（十億円）



出所：会社資料よりSR作成

EC

WEB事業は下表のように順調に自社サイトでの会員数を積上げている。ZOZOTOWN等の他社サイトでの売上と同様に自社サイトの売上も拡大しており、WEB事業売上の過半を占めている。同社では、2,000億円規模の平行企業としては高い比率であると自負し、更に強くするために、以下の施策を行っていきとしている。

FY02/19はポイントプログラムを強化し、新規会員獲得の加速と既存会員活性化を推進する。具体的には、a) ポイント付与率の増強、b) 全国約1,300の店舗網を活用した会員獲得、c) 会員登録手続の簡略化、d) ポイント利用が可能な豊富な選択肢（マルチブランド商品）の提供、e) 会員データの分析によるサービスの向上、など。

Q1こそ前年比2.9%増と勢いが鈍化した、上期全体では同11.5%増とQ1の減速を補い2桁増収を確保、Q3累計では同14.6%増と好調を維持した。先行予約による売筋商品を把握することによりブランド全体の在庫コントロールに活用したことや、商品の詳細情報掲載・販売時期を統一し、ECと実店舗の相互送客を強化したことにより、予約販売とプロパー販売の売上構成が上昇した。9月20日には、NTT docomoのdポイントとの提携を開始した。dポイント連携会員の導入により、客単価が高水準で推移した。11月には、[.st] アプリリニューアルし、顧客行動をもとにUIを刷新し利便性を向上させた。上記のような施策により、今後も会員メリットの拡充を進め、優良会員を育成し、ポイントを貯め易く・使い易い仕様で稼働率アップを目指すとしている。

ECサイト売上（十億円）及び会員数（百万人）



出所：会社資料よりSR作成

新規領域：エレメントルール、新カテゴリー

子会社エレメントルールでは、都会で働く大人の女性向けに他ブランドよりも高価格帯の商品の販売に取り組んでおり、2018年3月からはアダストリアからBABYLONE、BARNYARD STORMの2ブランドを移管し、新たにChaos、Curensologyの2ブランドを立ち上げた。

上期においては、BABYLONE、BARNYARD STORMが好調であったとのこと。Chaos、Curensologyはまだ立上中だが、全体として順調であった模様

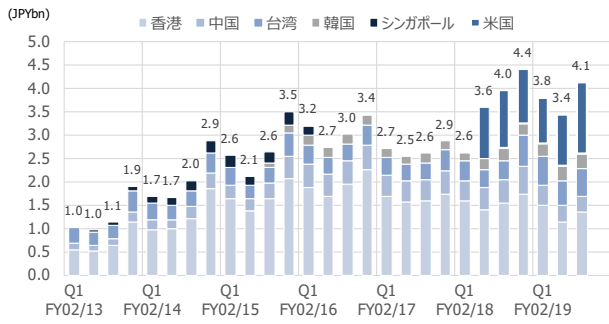
また、新カテゴリーとして取り組んでいるPAS TIERRA（ジュエリー、2017年11月より）、CALEIDO ET BICE（コスメ、2018年9月より）は、同ブランドでの店舗展開を開始した。アパレル以外のファッション支出に対応すべく、交通量の多い都市駅ビルへの出店を開始、SNS活用による認知拡大に注力している。なお、2018年9月25日にオープンした日本橋高島屋S.C.にはCALEIDO ET BICEが、同本館・S.C館のギャラリーにはPAS TIERRAがオープンしている。

CALEIDO ET BICE：2018年9月末時点6店舗（8月：LUCUA1100（JR大阪駅）、自社EC。9月：渋谷ヒカリエシックス、JR Takashimaya GATE TOWER MALL（JR名古屋駅）、二子玉川RISE、日本橋高島屋S.C.）と大都市圏の駅ビルを中心に店舗展開、ブランド認知の拡大を図っている
PAS TIERRA：同1店舗（9月：日本橋高島屋S.C.）

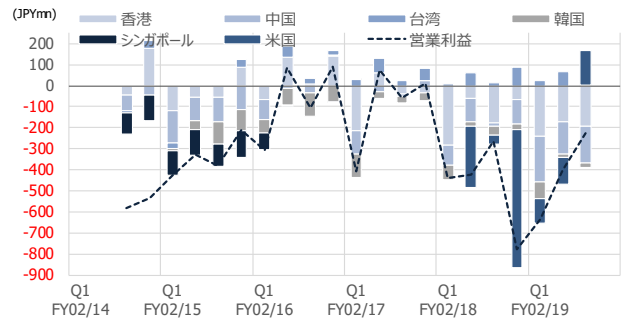
海外事業（決算月は12月）

- ▷ のれん償却前営業損失は前年比30百万円損失縮小の1,260百万円。香港・中国の不採算店舗退店が順調に進行中
- ▷ 米国は優良取引先との提携拡大や、小売事業への同社ノウハウ共有効果により増収、赤字縮小
- ▷ 韓国・台湾はniko and...が好調を維持。台湾のGLOBALWORKも復調

海外事業 (左: 売上、右: 営業利益)



出所: 会社資料よりSR作成



このリサーチメモは、掲載企業の[最新版レポート](#)にも掲載されています。

株式会社シェアードリサーチは今までにない画期的な形で日本企業の基本データや分析レポートのプラットフォーム提供を目指しています。さらに、徹底した分析のもとに顧客企業のレポートを掲載し随時更新しています。

ディスクレーム

本レポートは、情報提供のみを目的としております。投資に関する意見や判断を提供するものでも、投資の勧誘や推奨を意図したものではありません。SR Inc.は、本レポートに記載されたデータの信憑性や解釈については、明示された場合と黙示の場合の両方につき、一切の保証を行わないものとします。SR Inc.は本レポートの使用により発生した損害について一切の責任を負いません。

本レポートの著作権、ならびに本レポートとその他Shared Researchレポートの派生品の作成および利用についての権利は、SR Inc.に帰属します。本レポートは、個人目的の使用においては複製および修正が許されていますが、配布・転送その他の利用は本レポートの著作権侵害に該当し、固く禁じられています。SR Inc.の役員および従業員は、SR Inc.の調査レポートで対象としている企業の発行する有価証券に関して何らかの取引を行っており、または将来行う可能性があります。そのため、SR Inc.の役員および従業員は、該当企業に対し、本レポートの客観性に影響を与える利害を有する可能性があることにご留意ください。

金融商品取引法に基づく表示

本レポートの対象となる企業への投資または同企業が発行する有価証券への投資についての判断につながる意見が本レポートに含まれている場合、その意見は、同企業からSR Inc.への対価の支払と引き換えに盛り込まれたものであるか、同企業とSR Inc.の間に存在する当該対価の受け取りについての約束に基づいたものです。

連絡先

株式会社シェアードリサーチ / Shared Research Inc.
東京都文京区千駄木3-31-12
HP: <https://sharedresearch.jp>
TEL : (03)5834-8787
Email: info@sharedresearch.jp